

Register Now



www.delonghi.com/register



5713242661_03_1022

ECAM20.11X - 21.11X - 22.11X

KOFFIEAUTOMAAT

MÁQUINA DE CAFÉ

MAQUINA DE CAFÉ

KAFFEMASKIN

KAFFEMASKIN

KAFFEMASKINE

KAHVINKEITIN

КОФЕМАШИНА

КОФЕ ДЕМДЕУ

ҚҰРЫЛҒЫСЫ

KÁVÉFŐZŐGÉP

KÁVOVAR

KÁVOVAR

EKSPRES DO KAWY

КАФЕМАШИНА

APARAT DE PREPARAT

CAFEA



DeLonghi

NL

pag. 6

ES

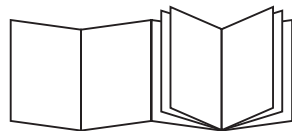
pág. 19

PT

pág. 32

NO

sid. 45



SV

sid. 57

DA

sid. 69

FI

siv. 81

RU

стр. 93

KZ

107-бет

HU

123-old.

CS

str. 136

SK

str. 148

PL

str. 161

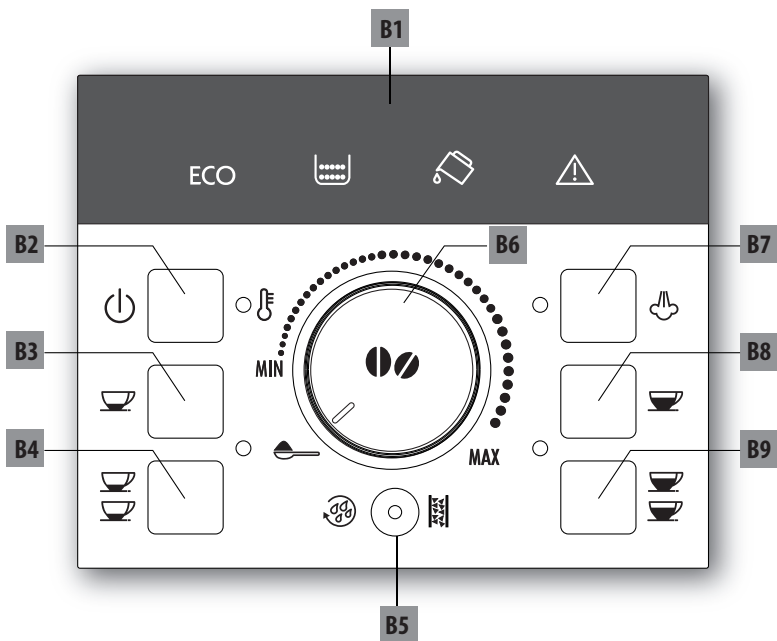
BG

стр. 174

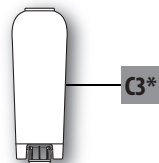
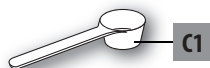
RO

pag. 188

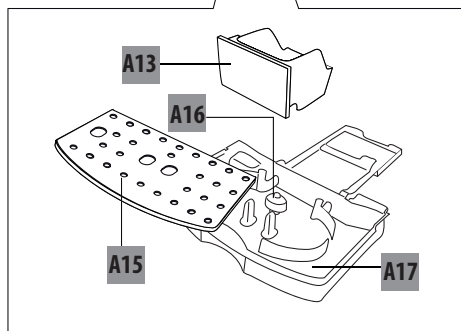
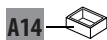
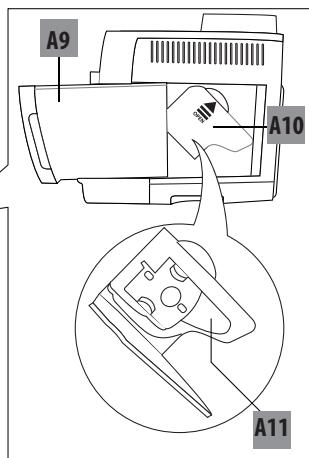
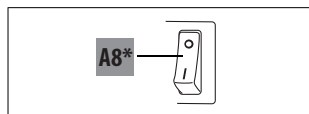
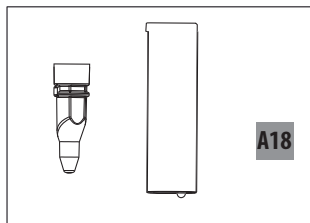
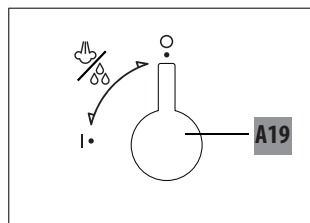
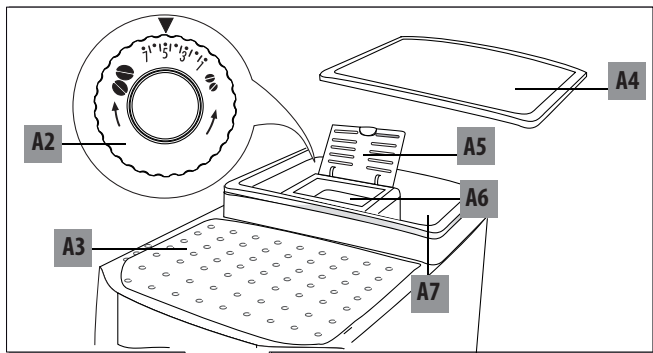
B

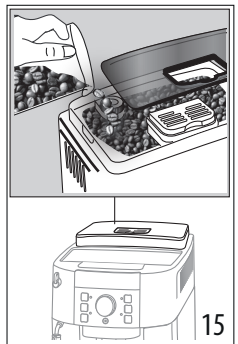
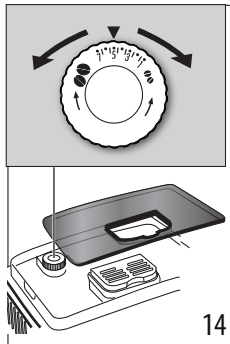
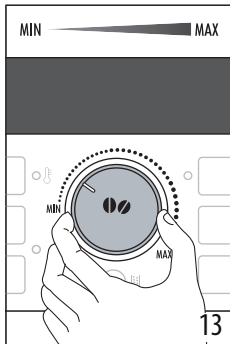
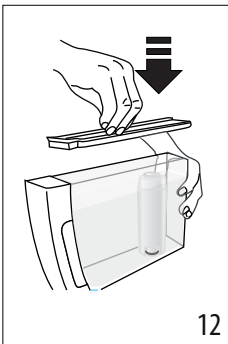
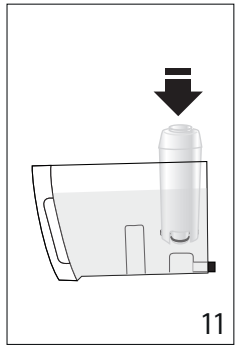
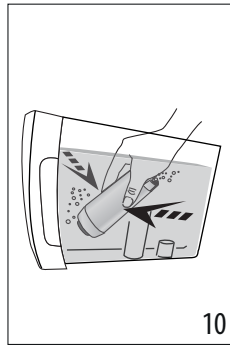
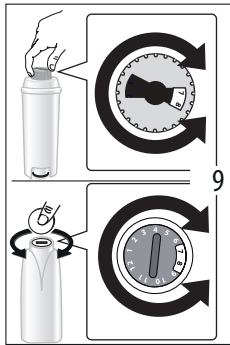
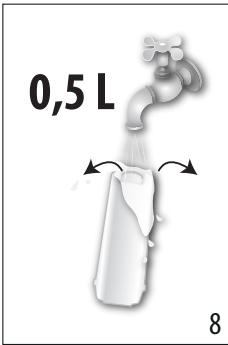
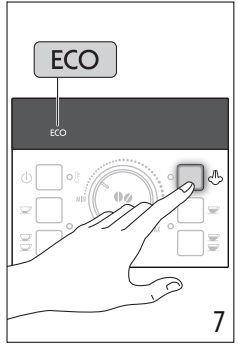
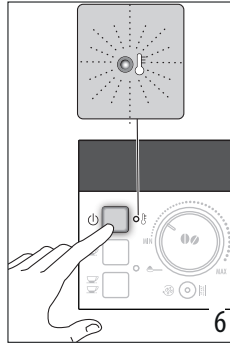
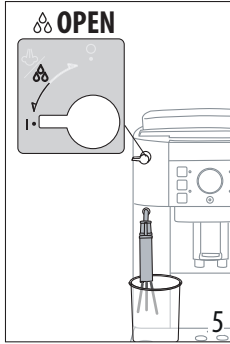
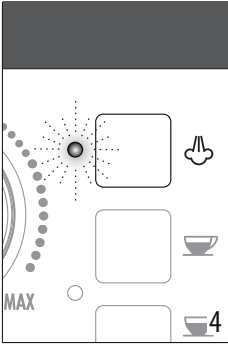
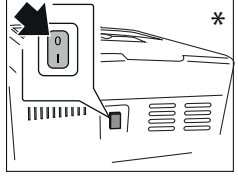
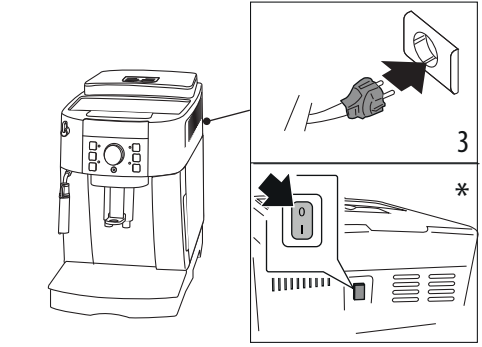
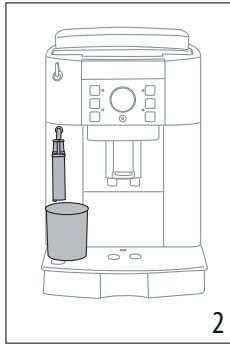
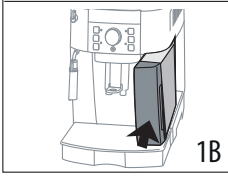
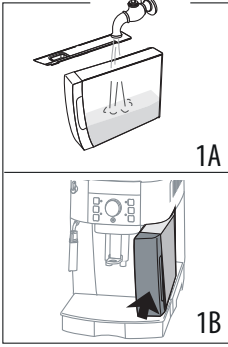


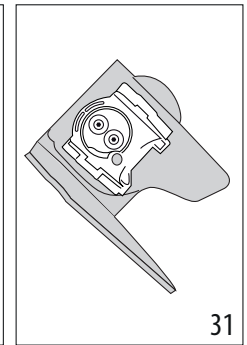
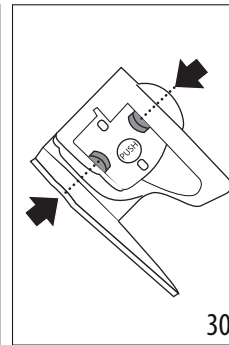
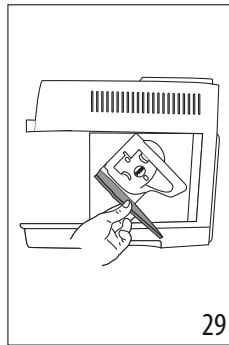
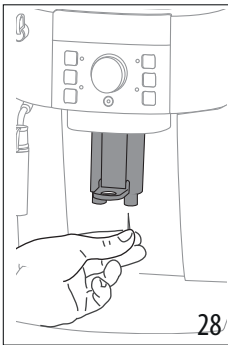
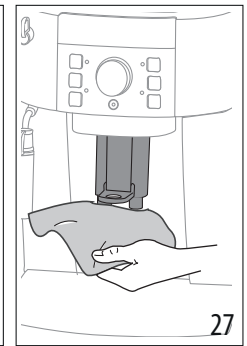
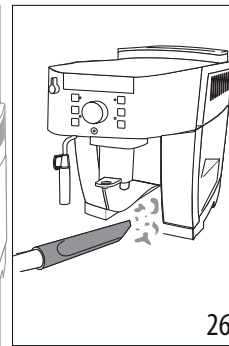
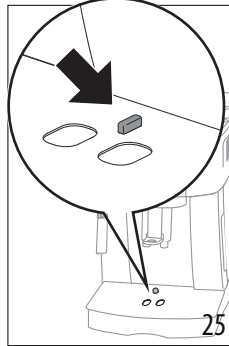
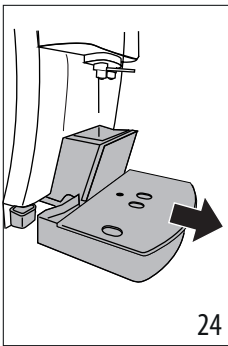
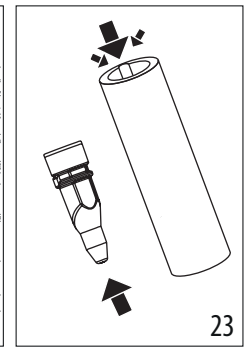
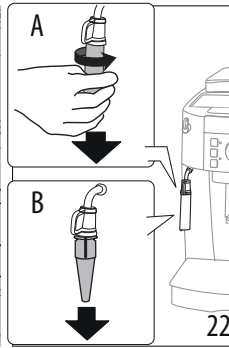
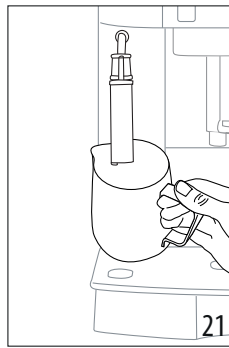
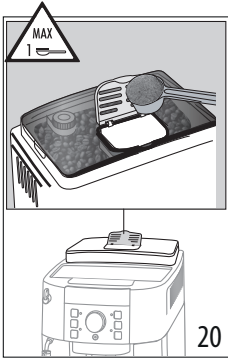
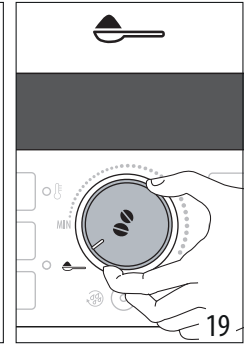
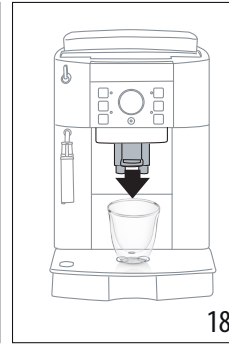
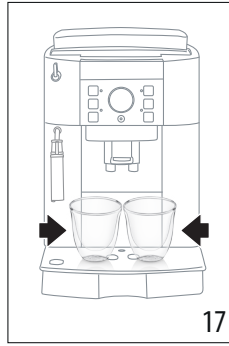
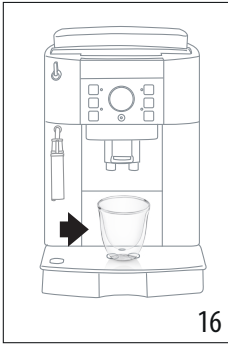
C



A







ÖSSZEFOGLALÓ

1. BEVEZETŐ.....	124
1.1 Problémák és javítások.....	124
2. LEÍRÁS	124
2.1 A készülék leírása (3 - A old.).....	124
2.2 Vezérlőpult leírása (2 - B old.)	124
2.3 Tartozékok leírása (2 - C old.)	124
2.4 A jelzőfények leírása.....	124
3. A KÉSZÜLÉK ELSŐ BEINDÍTÁSA.....	125
4. A KÉSZÜLÉK BEKAPCSOLÁSA.....	125
5. A KÉSZÜLÉK KIKAPCSOLÁSA	125
6. AUTOMATA KIKAPCSOLÁS	125
7. ENERGIATAKARÉKOSSÁG	126
8. VÍZLÁGYÍTÓ SZŰRŐ (*HA VAN)	126
8.1 A szűrő telepítése	126
8.2 A vízlágyító szűrő eltávolítása és cseréje ...	126
9. KÁVÉKÉSZÍTÉS	126
9.1 A kávé ízének kiválasztása.....	126
9.2 A lefőzött kávé mennyiségének beállítása	127
9.3 A kávédaráló beállítása	127
9.4 A hőmérséklet beállítása.....	127
9.5 Tanácsok melegebb kávé főzéséhez	127
10. KÁVÉFŐZÉS SZEMES KÁVÉBÓL.....	127
10.1 Kávéfőzés őrölt kávéból.....	128
11. CAPPUCCINO KÉSZÍTÉSE	128
11.1 A cappuccino készítő tisztítása használat után	128
12. FORRÓ VÍZ KÉSZÍTÉSE.....	129
13. TISZTÍTÁS	129
13.1 A készülék tisztítása	129
13.2 A készülék belső hidr. rendszerének tisztítása .	129
13.3 A zacstartó tisztítása	129
13.4 A cseptálcá és a kondenzvíz gyűjtő tartály tisztítása	129
13.5 A készülék belsejének tisztítása	130
13.6 A víztartály tisztítása.....	130
13.7 A kávéadagoló csőrök tisztítása.....	130
13.8 Az őrölt kávé betöltésére szolgáló tölcser tisztítása	130
13.9 A kávéfőző egység tisztítása.....	130
14. VÍZKŐOLDÁS.....	130

15. MŰSZAKI ADATOK	132
15.1 Az Energiatakarékosságra vonatkozó tanácsok	132
16. A JELZŐFÉNYEK JELENTÉSE	132
17. A PROBLÉMÁK MEGOLDÁSA.....	134

A készülék használata előtt mindig el kell olvasni a biztonságos használatra vonatkozó figyelmeztetéseket tartalmazó füzetet.

1. BEVEZETŐ

1.1 Problémák és javítások

Problémák esetén először mindig próbálja megoldani azokat a „16. A jelzőfények jelentése” és „17. A problémák megoldása” szakaszokban leírt figyelmeztetések alapján.

Amennyiben a problémát nem sikerül megoldani, vagy további információra van szüksége, kérjük, hívja a vevőszolgálatot a mellékelt "Ügyfélszolgálati" dokumentumon feltüntetett telefonszámon.






Amennyiben az ön országa nem szerepel a felsoroltak között, hívja a jótállási jegyen feltüntetett telefonszámot. Az esetleges javításokért kizárólag a De'Longhi műszaki ügyfélszolgálatához forduljon.


2. LEÍRÁS


2.1 A készülék leírása (3 - A old.)


- A1. Vezérlőpult
- A2. Az őrlés finomságát szabályozó gomb
- A3. Csészetartó
- A4. Szemes kávé tároló fedele
- A5. Őrölt kávé betöltésére szolgáló tölcser fedele
- A6. Őrölt kávé betöltésére szolgáló tölcser
- A7. Szemes kávé tartó
- A8. Főkapcsoló (*ha van)
- A9. Víztartály fedéllel* (*ha van)
- A10. A kávéfőző egység zárólapja
- A11. Kávéfőző egység
- A12. Kávéadagoló (állítható magasságú)
- A13. Zacc tartó
- A14. Kondenzvíz gyűjtő tálca
- A15. Csészetartó tálca
- A16. A csepptálcában lévő víz szintjét mutató piros úszó
- A17. Csepptálca
- A18. Cappuccino készítő
- A19. Gőz/forró víz szabályozógomb

2.2 Vezérlőpult leírása (2 - B old.)

- B1. Jelzőfények
- B2.  gomb: a gép be- és kikapcsolásához
- B3.  gomb: 1 csésze rövid kávé készítésére szolgál.
- B4.  gomb: 2 csésze rövid kávé készítésére szolgál.
- B5.   gomb: egy öblítés vagy vízköoldás elvégzésére szolgál
- B6. Választó szabályozógomb: forgassa el a kívánt kávé mennyiségének vagy az őrölt kávéval történő kávékészítés kiválasztásához

B7.  gomb: tejalapú italok készítéséhez, gőz kibocsátására szolgál



B8.  gomb: 1 csésze hosszú kávé készítésére szolgál

B9.  gomb: 2 csésze hosszú kávé készítésére szolgál.

2.3 Tartozékok leírása (2 - C old.)

- C1. Adagolókanál
- C2. Vízköoldószerek flakonja (*ha van)
- C3. Vízlágyító szűrő (*ha van)

2.4 A jelzőfények leírása


JELZŐFÉNY	JELENTÉS
	Villogó jelzőfény: azt jelzi, hogy a gép éppen felmelegedik vagy éppen öblítést végez.
 	Azt jelzi, hogy a készülék éppen 1 vagy 2 csésze rövid kávé készíti.
 	Azt jelzi, hogy a készülék éppen 1 vagy 2 csésze hosszú kávé készíti.
	Azt jelzi, hogy a készülék éppen 1 vagy 2 csésze hosszú kávé készíti.
	Azt jelzi, hogy a készülék éppen 1 vagy 2 csésze hosszú kávé készíti.
	Fix jelzőfény: azt jelzi, hogy ki van választva a "gőz" funkció.
	Villogó jelzőfény: azt jelzi, hogy el kell forgatni a gőz szabályozógombot.
	Azt jelzi, hogy a vezérlőpulton megjelent egy riasztás (lásd „16. A jelzőfények jelentése” bek.).
	Fix jelzőfény: azt jelzi, hogy hiányzik a zacc tartó: be kell tenni.
	Villogó jelzőfény: azt jelzi, hogy tele van a zacc tartó és ki kell üríteni.
	Fix jelzőfény: azt jelzi, hogy hiányzik a víztartály.
	Villogó jelzőfény: azt jelzi, hogy nincs elég víz a tartályban.
	Villogó jelzőfény: azt jelzi, hogy vízköoldást kell végezni a készüléken (lásd a „14. Vízköoldás” bek.).
	Fix jelzőfény: azt jelzi, hogy a készülék vízköoldást végez.
ECO	Azt jelzi, hogy aktív az "Energiatakarékoság" üzemmód.

3. A KÉSZÜLÉK ELSŐ BEINDÍTÁSA

Megjegyzés:

- Az első használatkor forró vízzel öblítse le az összes eltávolítható tartozékot, amelyek a vízzel vagy tejjel érintkeznek.
- Az első használat során a hidr. rendszer még üres, ezért a gép nagyon hangos lehet: a rendszer feltöltése során a zaj lassan csökkenni fog.
- A kávédarálóban lévő esetleges kávényomok a gép kereskedelmi forgalomba kerülése előtt végzett működési próbákból származnak, és a termékkel szembeni gondosságunkról tanúskodnak.

Ennek elvégzéséhez az alábbi utasításokat kövesse:

1. Vegye ki a víztartályt «A9», töltsse fel a MAX jelzésig friss vízzel «1A ábra», majd helyezze vissza a tartályt «1B ábr.».
2. Tegyen a cappuccino készítő «A18» alá egy legalább 100 ml -es tartályt «2. ábr.».
3. Csatlakoztassa a készüléket az elektromos hálózathoz.
4. A főkapcsoló «A8» modellek esetében meg kell győződni arról, hogy a kapcsoló I helyzetbe legyen nyomva «3. ábr.».
5. A vezérlőpulton villog a  «B7» jelzőfény «4. ábr.».
6. Forgassa a gőz szabályozógombot «A19» I helyzetbe «5. ábr.»: a készülék vizet adagol a cappuccino készítőből, majd kikapcsol.
7. Állítsa vissza a gőz szabályozógombot O helyzetbe.
8. A készülék készen áll a használatra.

Megj. :

- Az első használat során legalább 4-5 kávé vagy 4-5 cappuccino adagolására van szükség, mielőtt a készülék elfogadható kávéét készítene.
- A még kellemesebb kávé élmény és a gép jobb teljesítménye érdekében, javasoljuk, hogy telepítsen vízlágyító szűrőt. «C3» kövesse a „8. Vízlágyító szűrő (*ha van)\" fejezet útmutatásait. Ha az ön készülékéhez nem tartozik vízlágyító szűrő, megvásárolhatja azt a De'Longhi Márkaszervizekben.


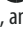
4. A KÉSZÜLÉK BEKAPCSOLÁSA

Megj. :

- Minden bekapcsoláskor a készülék elvégze egy előmelegítő és egy öblítő ciklust, amelyet nem lehet félbeszakítani. A készülék csak ezen ciklusok elvégzését követően áll használatra készen.
- *Csak főkapcsolóval rendelkező modellek esetében «A8»: a készülék bekapcsolása előtt győződjön meg arról, hogy a készülék hátulján lévő főkapcsoló I helyzetben legyen «3. ábr.».*

Égési sérülés veszélye!

Az öblítés során a kávéadagoló csőreiből «A12» néhány csepp forró víz távozik, amelyet az alatta lévő cseptálca fog fel. Kerülje a forró vízzel való érintkezést.

- A készülék bekapcsolásához nyomja meg a  «B2»-gombot «6. ábr.»: a  jelzőfény addig villog, amíg a készülék elvégzi a melegítést és az automatikus öblítést (így a kazán felmelegítése mellett a gép meleg vizet enged a belső csövekbe, hogy azok is felmelegedjenek).


A készülék akkor érte el a kívánt hőmérsékletet, amikor a jelzőfény kikapcsol és felgyulladnak a kávé adagolásra vonatkozó jelzőfények.

5. A KÉSZÜLÉK KIKAPCSOLÁSA

Amennyiben a használat során a készülék kávéét főzött, a készülék minden kikapcsoláskor elvégze egy automatikus öblítést.

Égési sérülés veszélye!

Az öblítés során a kávéadagoló csőreiből «A12» néhány csepp forró víz távozik. Kerülje a forró vízzel való érintkezést.


A készülék kikapcsolásához nyomja meg a  «B2» gombot. Ha be van tervezve, a készülék öblítést végez, majd kikapcsol.

Megj. :

Ha a készüléket huzamosabb ideig nem használja, húzza ki a hálózati csatlakozót. Azokhoz a modellekhez, amelyekhez elő van írva, elég a főkapcsolót «A8» O helyzetbe nyomni.

Figyelem!




Soha ne húzza ki a hálózati csatlakozót, vagy azoknak a modelleknek az esetében, amelyekhez elő van írva, nyomja a főkapcsolót O helyzetbe, még mielőtt kikapcsolja a készüléket a


 gombbal (standby).


6. AUTOMATA KIKAPCSOLÁS

Ezt az időtartamot tetszés szerint megváltoztathatja úgy, hogy a készülék 15 perc, 30 perc, 1, 2, vagy 3 óra elteltével kapcsoljon ki.

Az automata kikapcsolás újbóli beállításához kövesse az alábbiakat:

1. Kapcsolja ki a  «B2» gombot megnyomva. (A villásdugót a hálózati csatlakozóba kell dugni, és azoknál a modelleknél, ahol elő van írva, a főkapcsolót «A8» I helyzetbe kell állítani «3. ábr.»).
2. Tartsa lenyomva a  «B9» gombot, amíg a vezérlőpulton «B» fel nem gyulladnak a jelzőfények.
3. Nyomja meg a gombot  «B3» (a szabályozógombtól balra) «B6», amíg fel nem gyulladnak arra az időközre vonatkozó jelzőfények, amely időköz elteltével a készüléknek automatikusan ki kell kapcsolni:



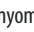
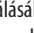

AUTOMATA KIKAPCSO-LÁSI IDŐ	VONATKOZÓ JELZŐFÉNYEK
15 perc	ECO
30 perc	ECO 
1 óra	ECO  
2 óra	ECO   
3 óra	ECO    

- Nyomja meg a  «B8» gombot (a szabályozógombtól jobbra), hogy megerősítse a választást; a jelzőfények kialszanak.

7. ENERGIATAKARÉKOSSÁG

Az energiatakarékos üzemmód akkor aktív, amikor a zöld **ECO** jelzőfény ég.

Az "energiatakarékos" üzemmód inaktíválásához vagy újbóli aktiválásához az alábbiak szerint járjon el:

- Kapcsolja ki a  «B2» gombot megnyomva. (A villásdugót a hálózati csatlakozóba kell dugni, és azoknál a modelleknél, ahol elő van írva, a főkapcsolót «A8» I helyzetbe kell állítani «3. ábr.»).
- Tartsa lenyomva a  «B7» gombot, amíg az **ECO** jelzőfény fel nem gyullad «7. ábr.».
- A funkció kiiktatáshoz nyomja meg a  «B3» gombot (a szabályozógombtól balra «B6»): az **ECO** jelzőfény villog.
- A funkció újbóli aktiválásához ismét nyomja meg a  gombot (a szabályozógombtól «B6» balra): az **ECO** jelzőfény folyamatos fénnel világít.
- Nyomja meg a  «B8» gombot (a szabályozógombtól «B6» jobbra), hogy megerősítse a választást: az **ECO** jelzőfény kikapcsol.

Megj.:

Energiatakarékos üzemmódban a gépnek szüksége lehet néhány másodpercre, mielőtt az első kávét lefőznék, mert több időre van szükség ahhoz, hogy felmelegedjen.

8. VÍZLÁGYÍTÓ SZŰRŐ (*HA VAN)

Néhány modellen van vízlágyító szűrő «C3»: ha az Ön gépén nincsen ilyen szűrő, azt tanácsoljuk, vásároljon egyet a De'Longhi vevőszolgálatán.

Figyelem:

- Hüvös és száraz helyen tárolja, ne tegye ki a napsugárzásnak.
- A csomag felbontását követően azonnal használja a szűrőt.
- A gép vízköoldása előtt vegye ki a szűrőt.

A szűrő megfelelő használata érdekében kövesse az alábbi utasításokat.

8.1 A szűrő telepítése

- Távolítsa el a szűrőt «C3» a csomagolásból és öblítse le kb. 0,5 liter folyó vízzel «8.ábr.»
- Forgassa el a dátumjelzőt úgy, hogy a következő két havi használat jelenjen meg «9. ábr.».

Megjegyzés:

a kávéfőzőgép átlagos használata mellett a szűrő élettartama két hónap, ha azonban a készüléket nem használja, de a szűrő telepítve marad, a szűrő élettartama legfeljebb 3 hét.

- Vegye ki a tartályt «A9» a gépből és töltsse fel vízzel «1A ábr.».
- Tegye be a szűrőt a víztartályba és teljesen merítse vízbe, döntse meg, hogy a légbuborékok teljesen távozzanak «10. ábr.».
- Tegye vissza a szűrőt a helyére és ütközésig nyomja «11. ábr.».
- Azoknál a modelleknél, ahol elő van írva, zárja le a tartály fedelét «12. ábr.», majd tegye vissza a tartályt a gépre.
- Helyezzen a cappuccino készítő «A18» alá egy minimum 500 ml őraltalmú edényt.
- Forgassa a gőz szabályozógombot «A19» I helyzetbe a forró víz adagolásához.
- Adagoljon legalább 500 ml vizet, majd állítsa vissza a gőz szabályozógombot 0 helyzetbe.

Megjegyzés:

Előfordulhat, hogy csak egy forró víz adagolás nem elegendő a szűrő telepítéséhez és a telepítés során felgyulladnak a jelzőfények



Ebben az esetben ismétlje meg a telepítést a «8» ponttól.

Ekkor a szűrő aktív. Használhatja a készüléket.

8.2 A vízlágyító szűrő eltávolítása és cseréje

Amikor letelik a két hónap (lásd a dátumjelzőt), vagy a készüléket 3 hétig nem használják, ki kell venni a szűrőt «C3» a tartályból «A9» és szükség esetén új szűrővel kell helyettesíteni, megismételve az előző szakaszban leírt műveletet.

9. KÁVÉKÉSZÍTÉS

9.1 A kávé ízének kiválasztása

Állítsa be az ízváltató szabályozógombot «B6» a kívánt íz beállításához «13. ábr.»: a „MAX” irányába elforgatva a gombot nő annak a szemes kávénak a mennyisége, amelyet a gép ledarál, a kávé íze tehát erősebb lesz.

Amikor a szabályozógomb MIN helyzetben van, extra gyenge kávé főzhető; amikor a szabályozógomb MAX állásban van, extra erős kávét kapunk.

Megj.:

- Első használatkor egynél több kávét kell készíteni annak érdekében, hogy megtalálja a kívánt kávéíznek megfelelő szabályozógomb pozíciót.
- Ügyeljen arra, hogy ne forgassa a gombot túlságosan a MAX jelzés irányába, ellenkező esetben fennáll annak a kockázata, hogy az adagolás túl lassú lesz (csepeg), főleg amikor egyszerre két csésze kávét kell főzni.

9.2 A lefőzött kávé mennyiségének beállítása

A gépet gyárilag az alábbi kávé mennyiségek kifőzésére állították be:

KÁVÉ	MENNYISÉG (ML)
Rövid ☕ «B3»	≈ 40
Hosszú ☕ «B8»	≈ 120
2 x Rövid ☕ «B4»	2 x ≈ 40
2 x Hosszú ☕ «B9»	2 x ≈ 120

Ha módosítani kívánja a kávé mennyiségét (amelyet a gép automatikusan adagol a csészébe), az alábbiak szerint járjon el:

- nyomja meg és tartsa lenyomva azt a gombot, amelynek a hosszát módosítani kívánja addig, amíg a megfelelő gomb villog és a gép megkezdja a kávé adagolását: ezután engedje fel a gombot;
- amint a kávé eléri a kívánt szintet a csészében, ismét nyomja meg ugyanazt a gombot az új mennyiség tárolásához.

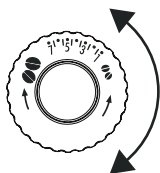
Ekkor, az adott gomb megnyomásával, a gép tárolta az új beállításokat.

9.3 A kávédaráló beállítása

A kávédarálónak nincs szüksége beállításra, legalábbis kezdetben, mert a gyári beállítás megfelelő kávé adagolást biztosít. Az első néhány kávéfőzést követően azonban, ha a kávé túl híg, kevés rajta a hab vagy túl lassan folyik le (csöpög), állítsa be a kávéőrlés finomságát a szabályozógomb segítségével «A2» «13. ábr.».

Megj.:

A kávéőrlés finomságát szabályozó gombot csak akkor forgassa el, amikor a kávédaráló a kávék készítésének kezdeti szakaszában működik.



Ha a kávé túl lassan vagy egyáltalán nem folyik ki, forgassa el a kart egy kattánánysírra, az óramutató járásával megegyező irányban.

A testesebb kávé vagy nagyobb mennyiségű hab érdekében pedig forgassa a gombot az óramutató járásával ellentétes irányba

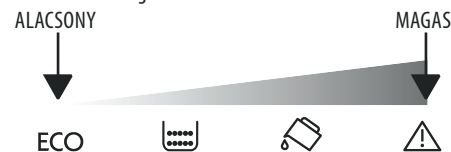
egy kattánásig (de egyszerre csak egy fokozattal, máskülönben előfordulhat, hogy a kávé csak csöpög).

A beállítás hatása csak 2 kávé lefőzése után érezhető. Ha a beállítás nem hozza meg a kívánt eredményt, forgassa a szabályozógombot a kívánt irányba még egy osztással.

9.4 A hőmérséklet beállítása

Amennyiben a kávé elkészítéséhez használt víz hőmérsékletét módosítani szeretné, az alábbiak szerint járjon el:

1. Kapcsolja ki a ☺ «B2» gombot megnyomva. (A villásdugót a hálózati csatlakozóba kell dugni, és azoknál a modelleknél, ahol elő van írva, a főkapcsolót «A8» I helyzetbe kell állítani «3. ábr.»).
2. Nyomja meg a gombot ☕ «B3» (a szabályozógombtól «B6» balra) és tartsa lenyomva, amíg a kezelőfelületen fel nem gyulladnak a jelzőfények;
3. Nyomja meg a ☕ gombot a kívánt hőmérséklet kiválasztásáig:



4. Nyomja meg a gombot ☕ «B8» (a szabályozógombtól «B6» jobbra), hogy megerősítse a választást; a jelzőfények kialásznak.

Megj.:

A hőmérséklet-változás hatékonyabb a hosszú italok esetében.

9.5 Tanácsok melegebb kávé főzéséhez

Hogy melegebb kávét kapjon, kövesse a következő tanácsokat:

- Kávékészítés előtt végezzen egy öblítést a ☕ «B5» gombot megnyomva, az adagolóból «A12» forró víz távozik, mely felmelegíti a gép belső hidr. rendszerét, ezáltal a kifolyó kávé is melegebb lesz.
- forró vízzel melegítse fel a csészéket (használja a forró víz funkciót).
- magasabb hőmérsékletű kávé beállítása (lásd. „9.4 A hőmérséklet beállítása” bek.).

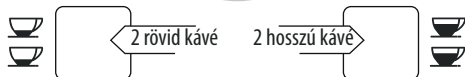
10. KÁVÉFŐZÉS SZEMES KÁVÉBÓL

Figyelem!

Ne használjon karamellizált vagy cukrozott kávészemeket, mert beleragadhatnak a kávédarálóba, és károsíthatják azt.

1. Töltse be a szemes kávét a megfelelő tartályba «A7» «15. ábr.».
2. A kávéadagoló csőrei alá helyezzen «A12»:
 - 1 csészét, ha 1 kávét szeretne «16. ábr.»;
 - 2 csészét, ha 2 kávét kíván elkészíteni «17. ábr.».
3. Minél inkább közelítse az adagolót a csészékhez, így lesz a kávé állaga egyre krémesebb «18. ábr.».

4. Nyomja meg a kívánt adagolásnak megfelelő gombot:



5. A kávéfőzés kezdetét veszi és a vezérlőpulton égve marad a kiválasztott gombnak megfelelő jelzőfény.

A kávéfőzés végén a készülék készen áll az újabb használatra.

Megj. :

- Miközben a gép készíti a kávé, bármelyik pillanatban meg lehet állítani az adagolást a két adagoló gomb egyikének megnyomásával.
- Ha a kávé kifolyása után növelni szeretné a kávé mennyiségét a csészében, elegendő lenyomva tartani (max. 3 másodpercig) a két adagoló gomb egyikét.
- Melegebb kávé készítéséhez hivatkozzon a „9.5 Tanácsok melegebb kávé főzéséhez” bekezdésben foglaltakra.

Figyelem!

- Ha a kávé cseppekben folyik ki, vagy nem elég testes, nem elég krémes vagy túl hideg, olvassa el a „17. A problémák megoldása” fejezetben összefoglalt tanácsokat.
- Használat során a vezérlőpulton jelzőfények gyulladhatnak fel, melyek jelentése a „16. A jelzőfények jelentése” fejezetben olvasható.

10.1 Kávéfőzés őrölt kávéból

Figyelem!

- Ne öntsön szemes kávé az őrölt kávé számára kialakított tölcserbe «A6», mert a készülék megsérülhet.
- Kikapcsolt gépbe soha ne öntsön őrölt kávé, mert az összepiszkolhatja a gép belsejét. Ezzel károkat okozhat a készülékben.
- Soha ne tegyen be a gépbe 1 csapott adagolókanálnál «C1» több kávé, mert a gép bepiszkolódhat, a tölcser pedig eltömődhet.



Megj. :

Amikor őrölt kávé használ, egyszerre csak egy csésze kávé főzhető.

1. Győződjön meg arról, hogy a gép be van kapcsolva.
2. Forgassa el az izválasztó szabályozógombot «B6» az óramutató járásával ellentétes irányban, egészen ütközésig, ☞ helyzetbe «19. ábr.».
3. Győződjön meg arról, hogy a tölcser «A6» nincs eltömődve, majd tegyen be egy sima adagoló kanálnyi «C1» őrölt kávé «20. ábr.».
4. Tegyen egy csészét a kávéadagoló csőrei «A12» alá.
5. Nyomja meg a kívánt 1 csésze adagoló gombot (☞ «B3» vagy ☞ «B8»)

6. Megkezdődik a kávékészítés.

11. CAPPUCCINO KÉSZÍTÉSE

Égési sérülés veszélye!

Ezen előkészületek során gőz távozik: ügyeljen arra, hogy ne égesse meg magát.

1. Egy cappuccino készítéséhez a kávé egy nagy csészébe főzje le;
2. Töltsön meg egy füles tartályt, hogy ne égesse meg magát, minden egyes cappuccinóhoz kb. 100 ml tejet felhasználva. Az edény méretének kiválasztásakor vegye figyelembe, hogy a tej térfogata két-háromszorosára fog növekedni;

Megj. :

- Sűrűbb és krémesebb tejhab készítéséhez használjon zsírszegény vagy félszíros hűtő hideg tejet (kb. 5° C). Annak érdekében, hogy a tej mindig megfelelően habos legyen, és ne képződjenek benne nagy buborékok, mindig tisztítsa meg a cappuccino készítőt «A18» a „11.1 A cappuccino készítő tisztítása használat után” szakaszban leírtak szerint.
 - A tejhab minősége az alábbiak függvényében változhat:
 - a tej vagy növényi ital típusa;
 - használt márká;
 - összetevők és tápértékek
3. Nyomja meg a gombot ☞ «B7»: ekkor villog a jelzőfény ☞ .
 4. A cappuccino készítőt mártsa be a tejjel teli tartóba «21. ábr.».
 5. Néhány másodperc után, mikor villog a jelzőfény ☞ , forgassa a gőz szabályozógombot «A19» I helyzetbe «5. ábr.». A cappuccino készítőből gőz távozik, mely krémesé teszi a tejet és növeli annak térfogatát.
 6. Még krémesebb hab eléréséhez a tartályt lassú mozgással forgassa lentről fölfelé. (Azt tanácsoljuk, ne adagoljon folyamatosan gőzt 3 percnél hosszabb ideig);
 7. A kívánt hab elérése után vigye vissza a gőz szabályozógombot 0 helyzetbe és állítsa le a gőzt.

Égési sérülés veszélye!

Szakítsa félbe a gőz képzést, mielőtt kihúzza a habosított tejjel teli edényt, hogy elkerülje a forró tej kiforrccsenése által okozott égési sérülés veszélyét.

8. Adja az előzetesen elkészített kávéhoz a habosított tejet. A cappuccino készen van: ízlés szerint édesítse és ha kívánja, szórja meg egy kis kakaóporral.

11.1 A cappuccino készítő tisztítása használat után

Minden használatot követően tisztítsa meg a cappuccino készítőt «A18», ezzel elkerülheti, hogy a fejen tejmaradványok képződjenek vagy hogy elduguljon.

1. Tegyen egy edényt a cappuccino készítő alá és néhány másodpercig hagyja, hogy egy kis víz folyjon ki, a gőz szabályozógombot «A19» I helyzetbe forgatva «5. ábr.». Ezt követően állítsa vissza a gőz szabályozógombot 0 helyzetbe a forró víz adagolás megszakitásához.
2. Várjon néhány perct, hogy lehűljön a cappuccino készítő; ezután egy kézzel tartsa meg a cappuccino készítő csövének karját «21. ábr.», és húzza lefelé a cappuccino készítőt, végül húzza ki teljesen.
3. A gőzadagoló csőrét is húzza ki; ehhez előbb húzza lefelé «22. ábr.».
4. Ellenőrizze, hogy a 23. ábrán nyíllal jelzett két lyuk nincs eltömődve. Szükség esetén tisztítsa meg őket egy fogpiszkálóval.
5. Egy szivaccsal és langyos vízzel alaposan mossa le a cappuccino készítő részeit.
6. Tegye vissza a csőrt és tegye vissza a cappuccino készítőt a csőrre: ehhez kattanásig forgassa és tolja felfelé.

12. FORRÓ VÍZ KÉSZÍTÉSE

Égési sérülés veszélye!

A forró víz adagolása közben ne hagyja a készüléket felügyelet nélkül. A cappuccino készítő csöve «A18» adagolás közben felmelegszik, ezért az adagolót csak a markolatánál fogva szabad kézbe venni.

1. Helyezzen egy edényt a cappuccino készítő «A18» alá (a lehető legközelebb, hogy a víz ne fröccsenjen ki).
2. Forgassa el a gőz szabályozógombot «A19» I helyzetbe: megkezdődik az adagolás.
3. A szabályozógomb 0 helyzetbe való visszaforgatásával állítsa le az adagolást.

Megj. :

Ha az "Energiatakarékosság" üzemmód aktív, a forró víz elkészítése előtt lehet, hogy néhány másodpercet kell várni.

13. TISZTÍTÁS

13.1 A készülék tisztítása

A gép alábbi részeit kell rendszeresen megtisztítani:


- a gép belső hidr. köre;
- zacstartó «A13»;
- csepptálca «A17» és kondenzvízgyűjtő tartály «A14»;
- víztartály «A9»;
- kávéadagoló csőrök «A12»;
- cappuccino készítő «A18»;
- az őrlött kávé betöltésére szolgáló tölcser «A6»;
- kávéfőző egység «A11», melyhez a szervíz ajtó «A10» nyitása után lehet hozzáférni;
- vezérlőpult «A1».

Figyelem!

- A készülék tisztításához ne használjon oldószereket, súrolószereket vagy alkoholt. A szuperautomata De'Longhi készülékek tisztításához nincs szükség vegyszerek használatára.
- A készülék egyetlen alkatrésze sem mosható mosogatógépben.
- A kávézacc vagy egyéb lerakódások eltávolításakor nem szabad fémtárgyakat használni, mert ezek megkarcolhatják a gép fém- vagy műanyag felületeit.

13.2 A készülék belső hidr. rendszerének tisztítása


3/4 napnál hosszabb állás esetén javasoljuk, hogy az újbóli használat előtt kapcsolja be a gépet és:

- végezzen 2/3 öblítést a  «B5» gombot megnyomva;
- néhány másodpercig adagoljon forró vizet, a forró víz/gőz szabályozógombot «A19» I helyzetbe forgatva.

Megj. :

- Teljesen természetes, hogy a tisztítást követően víz marad a zacstartóban «A13».

13.3 A zacstartó tisztítása

Amikor villog a jelzőfény , ki kell üríteni és ki kell tisztítani a zacstartót «A13». Amíg meg nem tisztítja a zacstartót, a jelzőfény villog és a készülék nem kezdi meg a kávé készítését.

A tisztítás elvégzéséhez (bekapcsolt készülék mellett):

- Húzza ki a csepptálcát «A17» «24. ábr.», ürítse ki és tisztítsa meg.
- Gondosan ürítse ki és tisztítsa meg a zacstartót «A13» ügyelve arra, hogy az összes lerakódott kávémaradvány eltávolításra kerüljön.
- Ellenőrizze a piros kondenzvíz gyűjtő tartályt «A14», és szükség esetén ürítse ki.

Figyelem!

Amikor kiveszi a csepptálcát, a zacstartót is ki kell üríteni, még akkor is, ha nincs teljesen tele.

Ha ezt elmulasztja, előfordulhat, hogy a zacstartó a tervezettnél jobban megtelik, és a készülék eltömődik.

13.4 A csepptálca és a kondenzvíz gyűjtő tartály tisztítása

Figyelem!

Ha nem kerül sor rendszeresen a csepptálca «A17» kiürítésére, akkor víz folyhat a gépbe vagy a gép mellé. Ez kárt okozhat a gépben, a tartófelületben vagy a környező területen.

A csepptálcában van egy úszó «A16» (piros színű), amelyik a víz szintjét jelzi «25. ábr.». Mielőtt ez a mutató kiemelkedne a csészetartó tálcából, ki kell üríteni és meg kell tisztítani a csepptálcát.

A cseptálcá eltávolításához:

1. Ki kell húzni a cseptálcát «A17» és a zacstartót «A13» «24. ábr.»;
2. Ki kell üríteni és meg kell mosni a cseptálcát és a zacstartót;
3. Ellenőrizze a kondenzvíz gyűjtő tartályt «A14», és szükség esetén ürítse ki.
4. Vissza kell tenni a zacstartóval együtt a cseptálcát.

13.5 A készülék belsejének tisztítása

Áramütés veszély!

A belső részek tisztítása előtt a gépet ki kell kapcsolni (lásd a „5. A készülék kikapcsolása” szakaszt), és le kell választani az elektromos hálózatról. Soha ne merítse a készüléket vízbe.

1. Rendszeresen (kb. havonta egyszer) ellenőrizze, hogy a gép belseje nem piszkos (ehhez húzza ki a cseptálcát). Szükség esetén egy szivaccsal távolítsa el a kávémaradványokat.
2. Porszívóval ki kell kiszívni a lerakódásokat «26. ábr.».

13.6 A víztartály tisztítása

1. Rendszeresen (kb. havonta egyszer) és a vízlágyító szűrő «C3» minden egyes cseréje alkalmával (*ha van) tisztítsa meg a víztartályt «A9» nedves ruhával és kímélő tisztítószerrel.
2. Vegye ki a szűrőt (ha van), és öblítse el folyó víz alatt.
3. Tegye vissza a szűrőt (ha van), tölts fel a tartályt friss vízzel és tegye vissza.
4. (Csak vízlágyító szűrővel rendelkező modellek esetén) Adagoljon 100 ml vizet.

13.7 A kávéadagoló csőrök tisztítása

1. Tisztítsa meg a kávé betöltésére szolgáló tölcserét «A12» egy szivaccsal vagy ruhával «27. ábr.».
2. Ellenőrizze, hogy a kávéadagoló furatai nincsenek-e eltömődve. Szükség esetén egy fogvájó segítségével távolítsa el a kávé maradványokat «28. ábr.».

13.8 Az őrölt kávé betöltésére szolgáló tölcseré tisztítása

Rendszeresen (kb. havonta egyszer) ellenőrizze, hogy az előre őrölt kávé betöltésére szolgáló tölcseré «A6» nem tömődött-e el. Szükség esetén egy távolítsa el a kávémaradványokat.

13.9 A kávéfőző egység tisztítása

A kávéfőző egységet «A11» havonta legalább egyszer meg kell tisztítani.

Figyelem!

A kávéfőző egységet nem lehet kivenni, amikor a készülék be van kapcsolva.

1. Ellenőrizni kell, hogy a gép a megfelelő módon kapcsolts-e ki (lásd „5. A készülék kikapcsolása”).
2. Vegye ki a víztartályt «A9».

3. Nyissa ki a jobb oldalon található kávéfőző egység zárólapját «A10» «29. ábr.».
4. Nyomja be egyszerre a két színes kioldó gombot, és ezzel egyidejűleg húzza a kávéfőző egységet kifelé «30. ábr.».

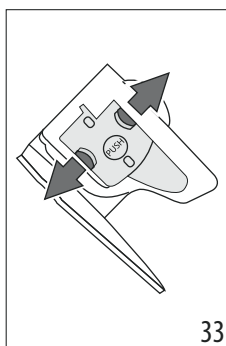
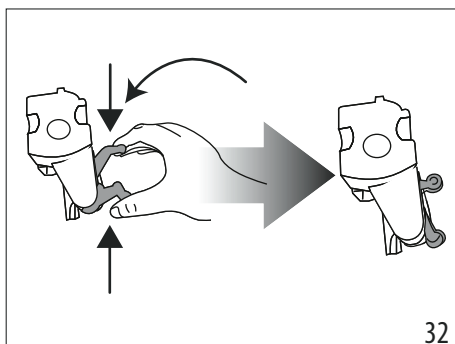
Figyelem!

A kávéfőző egység tisztításához ne használjon tisztítószeret, mert károsíthatja a szűrőt.

5. Merítse a kávéfőző egységet vízbe kb. 5 percre, majd öblítse el folyóvíz alatt.
6. Távolítsa el az esetleges kávémaradványokat arról a felületről, mely megtartja a kávéfőző egységet.
7. A tisztítás után tegye vissza a helyére «31. ábr.» a kávéfőző egységet; ezután nyomja meg a PUSH gombot úgy, hogy hallani lehessen a kattantást.

Megj. :

Ha a kávéfőző egységet nehéz beilleszteni, a két kar megnyomásával állítsa megfelelő méretűre (a beillesztés előtt) a 32 ábrán látható módon.



8. Miután behelyezte, ellenőrizze, hogy a színes gombok kiugrottak-e «33. ábr.».
9. Zárja le a kávéfőző egység zárólapját.
10. Húzza ki a víztartályt.


14. VÍZKÖLDÉS

Figyelem!

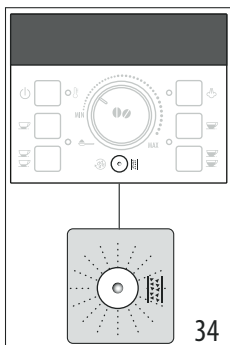
- Használat előtt olvassa el a vízköoldószer csomagolásán található utasításokat és a címkét.

- Kizárólag De'Longhi vízkőoldó használatát javasoljuk. Nem megfelelő vízkőoldó használata, valamint a nem szabályosan végzett vízkőoldás olyan károkat okozhat, melyek javítása nem tartozik a gyártó által vállalt garancia körébe.
- A vízkőoldó károkat okozhat a kényes felületekben Ha a termék véletlenül kiömlik, azonnal törölje szárazra.

A vízkőoldás elvégzéséhez	
Vízkőoldószer	De'Longhi vízkőoldószer
Edény	Javasolt űrtartalom: 2 l
Idő	~45min

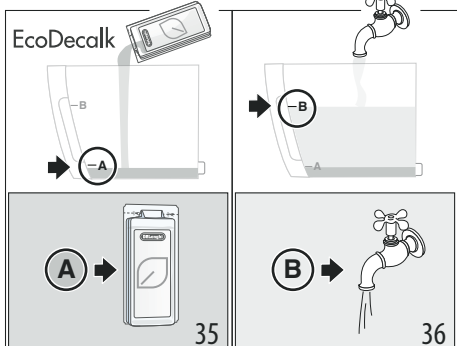
Akkor végezzen vízkőoldást, amikor a vezérlőpulton «B» villog a jelzőfény  «B5» «34. ábr.».

Figyelem!



- Használat előtt olvassa el a vízkőoldószer csomagolásán található utasításokat és a címkét.
- Kizárólag De'Longhi vízkőoldó használatát javasoljuk. Nem megfelelő vízkőoldó használata, valamint a nem szabályosan végzett vízkőoldás olyan károkat okozhat, melyek javítása nem tartozik a gyártó által vállalt garancia körébe.

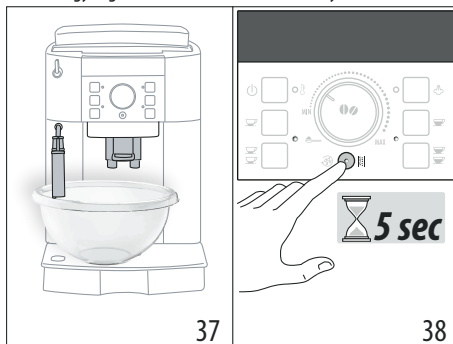
1. Kapcsolja be a gépet, és várja meg, hogy készen álljon a használatra.
2. Ürítse ki a csepptálcát «A17», a zacstartót «A13» és tegye vissza őket a gépbe.
3. Teljesen ürítse ki a víztartályt «A9» úgy, hogy kiveszi a vizlágyító szűrőt «C3», ha van.





4. Öntsön a víztartályba vízkőoldót «C2» a tartály oldalán megjelölt A szintig «35. ábr.» (ez egy 100ml-es csomagnak

felel meg). Ezután adjon hozzá egy liter vizet úgy, hogy az elérje a B szintet «36. ábr.»; tegye vissza a víztartályt.

5. Tegyen a cappuccino készítő «A18» és a kávéadagoló «A12» alá egy legalább 2 liter űrtartalmú edényt «37. ábr.».






6. Várja meg, amíg a kávé adagolást jelzőfények folyamatosan világítanak.
7. Nyomja meg a  «B5» gombot «38. ábr.» és tartsa lenyomva legalább 5 másodpercig, hogy megerősítse az oldat bevitelét és elindítsa a vízkőoldást: a gombon belüli jelzőfény folyamatosan világít, jelezve a vízkőoldó program elindítását.
8. A gőz jelzőfény  villogása azt jelzi, hogy el kell forgatni a forró víz/gőz szabályozógombot «A19» I helyzetbe.




Figyelem! Égési sérülések veszélye

A cappuccino készítőből és a kávéadagolóból savas forró víz folyik ki. Ügyeljen arra, hogy ne érintkezzen az oldattal.

9. Miután a szabályozógombot I helyzetbe forgatta, kezdett venni a vízkőoldó program és a vízkőoldó oldat mind a cappuccino készítőn, mind a kávéadagolón keresztül távozik, automatikusan, meghatározott időközönként egy sor öblítést végezve a gép belsejében lévő vízkő maradványok eltávolításához.

Kb. 25 perc elteltével a készülék megszakítja a vízkőoldást és a vezérlőpulton villogni kezdenek a  és  jelzőfények: forgassa a forró víz/gőz szabályozógombot O helyzetbe.

10. A készülék ezután készen áll arra, hogy friss vízzel elvégezze az öblítést. Ürítse ki a vízkőoldó oldat felfogásához használt tartályt, vegye ki a víztartályt, ürítse ki, folyóvíz alatt öblítse ki, töltsse fel a MAX. szintig friss vízzel és tegye vissza a gépbe: a jelzőfény  villog.
11. Tegye vissza a vízkőoldó oldat összegyűjtéséhez használt, üres tartályt a cappuccino készítő és a kávéadagoló alá «37. ábr.».
12. Forgassa el a forró víz/gőz szabályozógombot I helyzetbe az öblítés megkezdéséhez: a forró víz először a cappuccino készítőn, majd a kávéadagolón keresztül távozik.

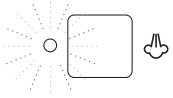






13. Amikor a víztartály üres, a vezérlőpulton villognak a  és  jelzőfények: ezt követően forgassa el a forró víz/gőz szabályozógombot **0** helyzetbe.
14. Ūritse ki az öblítıvíz összegyűjtésére használt edényt és húzza ki a víztartályt, tegye vissza, ha kivette, a vízlágyító szűrıt, a tartályt töltsse fel friss vízzel a MAX jelzésig és tegye vissza a gépbe: a gız jelzıfény villog.
15. Helyezze vissza az öblítıvíz összegyűjtéséhez használt üres tartályt a cappuccino készítő alá;
16. Forgassa el a forró víz/gız szabályozógombot **I** helyzetbe: a készülék az öblítést csak a cappuccino készítőn keresztül végzi.
17. Az öblítés végén a vezérlőpulton villog a gız jelzıfény : forgassa a forró víz/gız szabályozógombot **0** helyzetbe.
18. Töltsse fel a víztartályt friss vízzel a MAX. szintig és tegye vissza a gépbe.

A vízkıoldás befejezıdött.

Megjegyzés!

- Ha a vízkıoldó ciklus nem zajlik le megfelelıen (pl. elektromos áram hiánya miatt), javasoljuk a ciklus megismétlését.
- Teljesen természetes, hogy a vízkıoldást követıen víz marad a zacstartóban «A13».
- A készülék egy harmadik öblítést is igényel, ha a víztartály nincs feltöltve a max. szintig: erre azért van szükség, hogy biztosan ne maradjon vízkıoldó oldat a készülék belsı hidr. rendszerében. Az öblítés elindítása elıtt ne feledje kiüríteni a cseppgyűjtı tálcat.

16. A JELZİFÉNYEK JELENTÉSE

MEGJELENİTETT JELZİFÉNY	LEHETSÉGES OK	MEGOLDÁS
	Forgassa el a forró víz/gız szabályozógombot «A19»	Forgassa el a forró víz/gız szabályozógombot.
ECO    VILLOGÓ	A tartályban «A9» lévő víz nem elegendı.	Töltsse fel és helyezze be megfelelıen a víztartályt, és nyomja be, amíg nem érzi, hogy kattant.
ECO   	A tartály «A9» nincs megfelelıen behelyezve.	A tartályt ütközésig lenyomva helyezze be.
→		





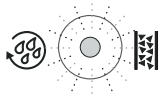

15. MŪSZAKI ADATOK

Feszültség:	220-240 V ~ 50/60 Hz max. 10A
Felvett teljesítmény:	1450 W
Nyomás:	1,5 MPa (15 bar)
A víztartály max. kapacitása:	1,8 L
Méreték LxPxH:	240x430x350 mm
Tömeg:	8,9 Kg
Szemes kávé tartó befogadó képessége:	250 g




De'Longhi fenntartja a jogot arra, hogy bármikor megváltoztassa a gép mŪszaki és esztétikai jellemzıit, változtatlanul megtartva a termékek mŪködését és minıségét.

15.1 Az Energiatakarékosságra vonatkozó tanácsok

- Állítsa az automatikus kikapcsolást 15 percre (lásd „6. Autómata kikapcsolás” fejezet);
- Aktiválja az Energiatakarékos üzemmódot (lásd „7. Energiatakarékosság” fejezet);
- Amikor a gép jelzi, végezzen vízkıoldást.

MEGJELENÍTETT JELZŐFÉNY	LEHETSÉGES OK	MEGOLDÁS
 <p>VILLOGÓ</p>	A zacstartó «A13» tele van.	Üritse ki a zacstartót, a cseptálcát «A17» és tisztítsa meg őket, majd tegye vissza a helyükre. Fontos: amikor kiveszi a cseptálcát, a zacstartót is ki kell üríteni, még akkor is, ha nincs teljesen tele. Ha ezt elmulasztja, előfordulhat, hogy a zacstartó a tervezettnél jobban megtelik, és a készülék eltömődik.
	A tisztítás után nem lett visszahe-lyezve a zacstartó «A13».	Vegye ki a cseptálcát «A17» és tegye be a zacstartót.
 <p>VILLOGÓ</p>	A kávé túl finomra őrölte, így a kávé csak nagyon lassan vagy egyáltalán nem folyik le.	Főzön még egy kávé, és miközben a kávéda-ráló működik, forgassa a daráló finomságát sza-bályozó gombot «A2» «10. ábr.». az óramutató járásával megegyező irányba egy osztással a 7 szám felé. Amennyiben legalább 2 kávé lefőzése után a kávé még mindig túl lassan folyik le, forgassa el a szabályozógombot még egy foko-zattal (lásd „9.3 A kávédaráló beállítása”). Ha a probléma továbbra is fennáll, forgassa a gőz szabályozógombot «A19» I helyzetbe és folyas-son ki egy kis vizet a cappuccino készítőből.
	Vízlagyító szűrő «C3» jelenléte esetén előfordulhat, hogy levegő buborék kerül a hidr. rendszerbe, mely gátolja az adagolást.	Adagoljon egy kis vizet a cappuccino készítőn «A18» keresztül, a forró víz/gőz szabályozó-gombot «A19» I helyzetbe forgatva, amíg a folyás szabályossá nem válik «5. ábr.».
 <p>VILLOGÓ</p>	Kiválasztotta az „őrölt kávé” funkciót, de nem tett őrölt kávé-t a tölcsérbe «A6».	Tegyen előre őrölt kávé-t a tölcsérbe vagy kapcsolja ki az előre őrölt kávé funkciót.
 <p>VILLOGÓ</p>	Azt jelzi, hogy a készülékben vízköoldást kell végezni.	A lehető legrövidebb időn belül végezze el a vízköoldó programot a „14. Vízköoldás” fejezetben leírtak szerint.
 <p>VILLOGÓ</p>	Túl sok kávé-t használt.	Válasszon gyengébb ízű kávé-t vagy csökkentse az előre őrölt kávé mennyiségét, majd ismét kérje a kávé adagolását.





MEGJELENÍTETT JELZŐFÉNY	LEHETSÉGES OK	MEGOLDÁS
 <p>VILLOGÓ</p>	<p>Elfogyott a szemes kávé.</p> <p>Az őrölt kávé betöltésére szolgáló tölcser «A6» eltömődött.</p>	<p>Töltse fel a szemes kávé tartót «A7».</p> <p>Ürítse ki a tölcser a „13.8 Az őrölt kávé betöltésére szolgáló tölcser tisztítása” bekezdésben leírtak szerint.</p>
 <p>VILLOGÓ</p>	<p>A tisztítást követően nem tette vissza a kávéfőző egységet «A11».</p>	<p>Tegye be a kávéfőző egységet a „13.9 A kávéfőző egység tisztítása” bekezdésben leírtak szerint.</p>
	<p>A készülék belseje nagyon piszkos.</p>	<p>Alaposan tisztítsa meg a készüléket a „13. Tisztítás” fejezetben leírtak szerint. Ha a tisztítás után még mindig látható az üzenet, forduljon egy ügyfélszolgálathoz.</p>

17. A PROBLÉMÁK MEGOLDÁSA

Az alábbiakban találja néhány esetleges meghibásodás felsorolását.

Ha a problémát nem lehet megoldani a leírtak alapján, vegye fel a kapcsolatot az ügyfélszolgálattal.

PROBLÉMA	LEHETSÉGES OK	MEGOLDÁS
A kávé nem meleg.	Nem melegítette elő a csészéket.	A csészék előmelegítése forró vízzel (Megj.: használhatja a forró víz funkciót) vagy öblítéssel.
	A kávéfőző egység «A11» kihűlt, mert 2/3 perc telt el az utolsó kávéfőzés óta.	A kávékészítés előtt az öblítés   «B5» gomb megnyomásával melegítse fel a kávéfőző egységet.
	A beállított kávé hőmérséklete túl alacsony.	A menüben állítson be egy magasabb hőmérsékletet (lásd a „9.4 A hőmérséklet beállítása” fejezetet).
A kávé túl híg vagy kevésbé krémes.	A kávé túl durvára őrölte.	A kávédaráló «A2» működése közben forgassa a kávédarálót szabályozó gombot az óramutató járásával ellentétes irányba egy fokozattal «8. ábr.». A gombot osztásonként forgassa addig, amíg a kávé nem folyik le megfelelően. A beállítás hatása csak két kávé lefőzése után érezhető (lásd a „9.3 A kávédaráló beállítása” bek.).
	A kávé nem megfelelő.	Csak presszó kávéfőzőkhöz ajánlott kávé használjon.
		→

PROBLÉMA	LEHETSÉGES OK	MEGOLDÁS
A kávé túl lassan vagy csak cseppenként folyik le.	A kávét túl finomra őrölte.	A kávédaráló működése közben forgassa a kávédarálót szabályozó gombot «A2» az óramutató járásával megegyező irányban egy fokozattal «8. ábr.». A gombot osztásonként forgassa addig, amíg a kávé nem folyik le megfelelően. A beállítás hatása csak két kávé lefőzése után érezhető (lásd a „9.3 A kávédaráló beállítása” bek.).
Nem folyik ki kávé az adagoló egyik csőrén vagy egyiken sem.	A csőrök eldugultak.	Tisztítsa ki a csőröket «A12» egy fogvájójával.
A habosított tejben nagy buborékok vannak	A tej nem elég hideg, vagy nem félszíros.	Lehetőleg főlőzött tejet vagy félszíros tejet használjon, hűtőhideg hőmérsékleten (kb. 5°C). Ha az eredmény még mindig nem megfelelő, próbáljon ki egy másik márkájú tejet.
A tej nem habos	A cappuccino készítő «A18» koszos.	Végezze el a tisztítást a „11.1 A cappuccino készítő tisztítása használat után” bekezdésben leírtak szerint.
Használat során megszakad a gőz kibocsátás	Egy biztonsági berendezés 3 perc után megszakítja a gőz adagolást.	Várjon néhány percet, majd ismét aktiválja a gőz funkciót.
A vízköoldás végén a készülék egy harmadik öblítést igényel	A két öblítési ciklus közben a tartály nem töltődött fel a MAX szintig.	A készülék igényének megfelelően járjon el, de előbb ürítse ki a cseptálcát «A17», hogy a víz ne folyjon ki belőle.
A készüléket nem sikerül bekapcsolni	Nem csatlakoztatta a készülék dugóját a hálózatba.	Csatlakoztassa a villásdugót a hálózatba.
	Csak azoknál a modelleknél, ahol van, ellenőrizze, hogy a főkapcsoló «A8» világít.	Állítsa a főkapcsolót I helyzetbe «1. ábr.».